

EL CASTELL DE LA BISBAL

Text: Jordi Frigola i Arpa
Disseny: Pere Martínez i Noguera
Fotografies: Joan Foxà i Romaguera

L'ARQUITECTURA

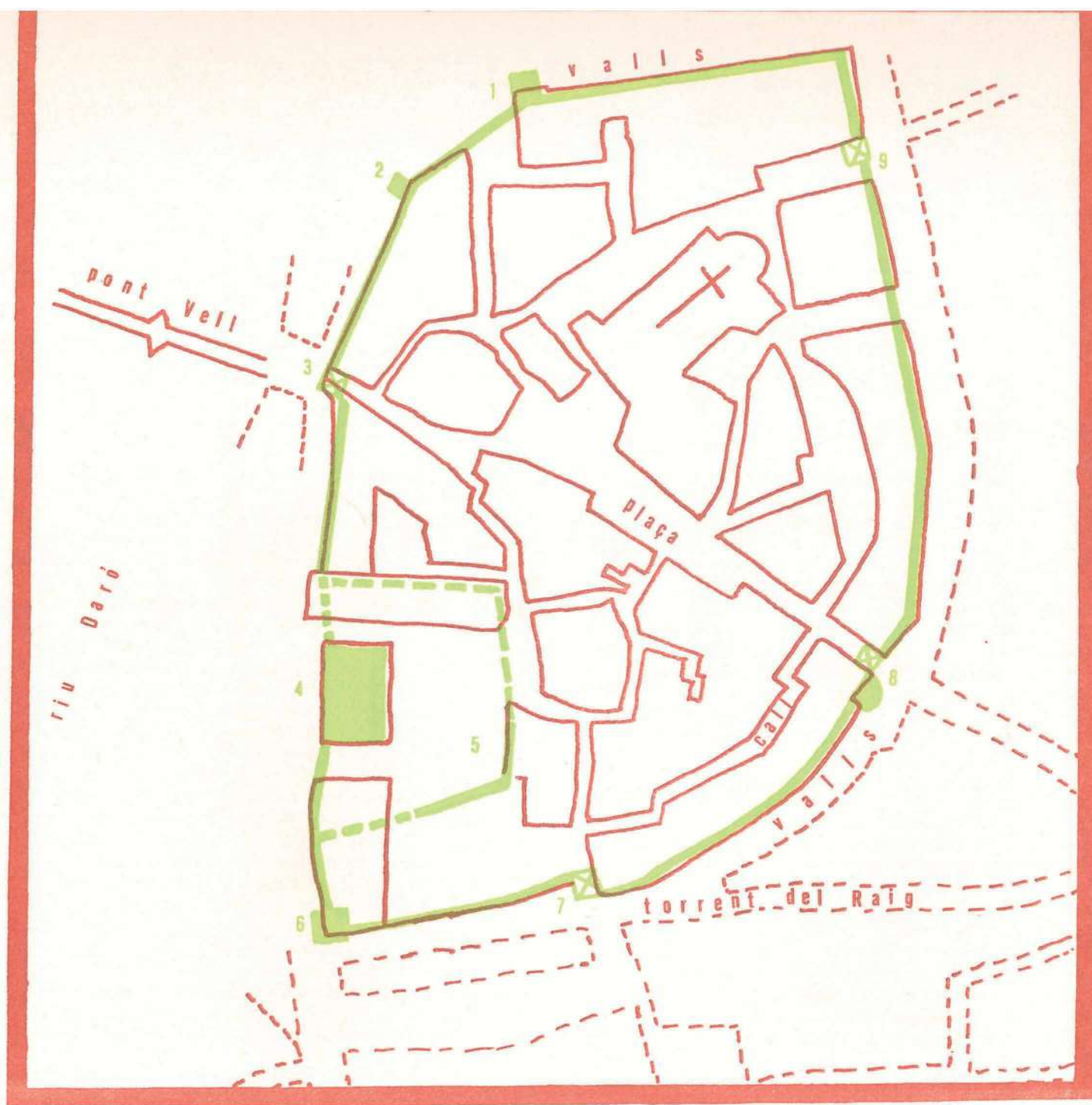
El castell de la Bisbal es troba en un extrem del nucli medieval de la ciutat, concretament en el racó que resulta de la confluència del torrent del Raig (avui cobert) amb el riu Daró. Aquest nucli i les seves defenses medievals desaparegudes, els reproduïm en el gràfic primer. Es un croquis aproximatiu basat en la descripció que fa Pere Lloberas del traçat de la muralla de l'Edat Mitjana: (1) torre "Gran", (2) torre "d'en Planes", (3) torre i portal, encara existents, del carrer de la Riera (Joan Maragall), (4) recinte sobirà del castell, (5) recinte jussà i muralla exterior del castell, (6) torre "dels Jueus", (7) torre i portal del carrer del Puig (avui Serra i Sans), (8) torre semicircular i portal de Sant Jaume, (9) portal "Nou". (Pere Lloberas, "La Bisbal en la història i el record").

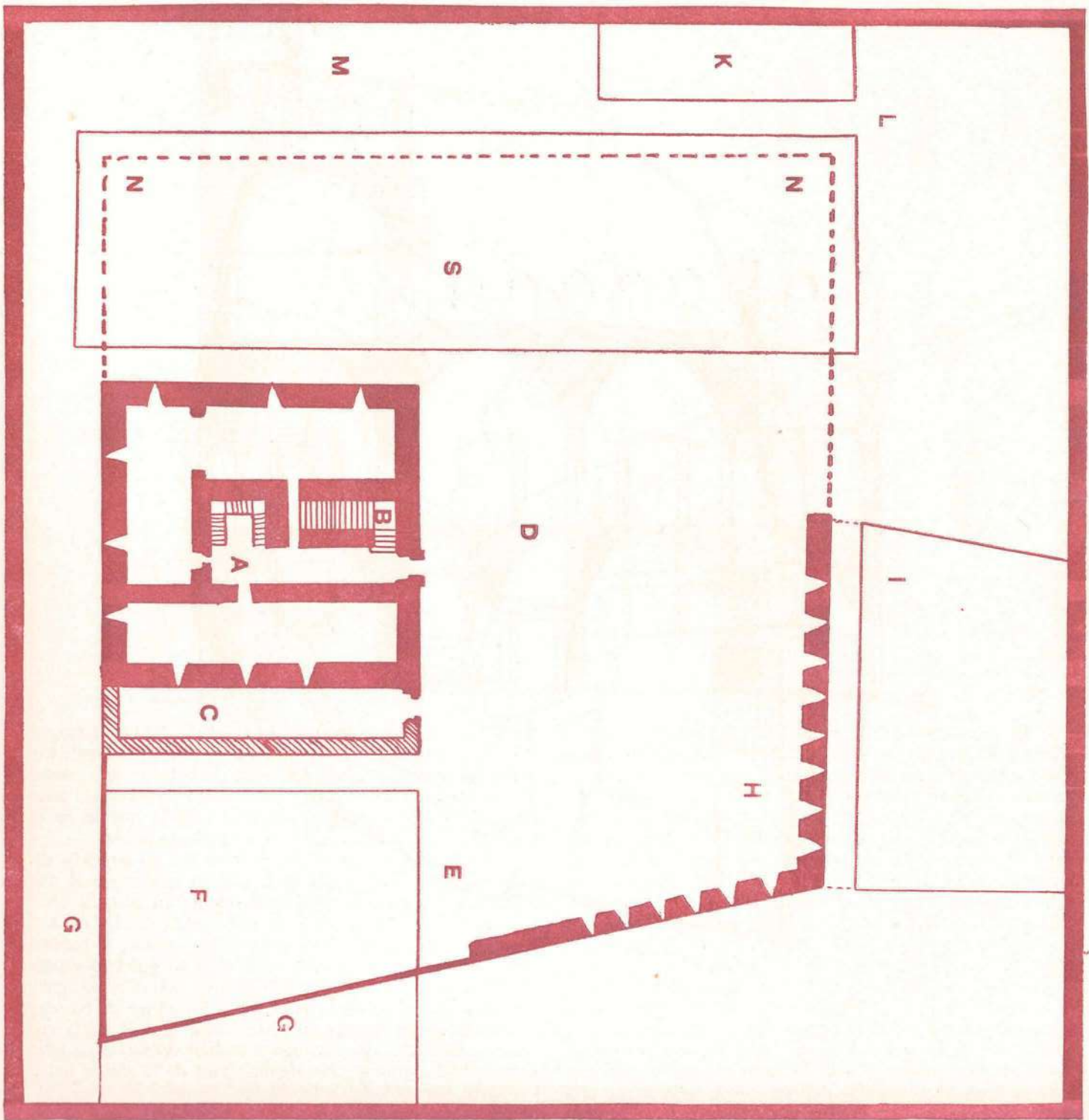
La construcció del castell, romànic estilísticament, es pot situar dins el segle XII, si bé hi ha disparitat de parers: alguns autors i tècnics asseguren que és d'èpoques més antigues i d'altres, més pocs, insinuen que donats els arcaïsmes constructius que han esdevingut en tota etapa històrica bé podria entrar en el segle XIII. Tanmateix, obres realitzades l'any 1934 descobriren alguns aparells que podrien molt ben ser romans o potser més pretèrits.

Fins avui era considerat un castell de planta regular concentrada. Les obres que s'han realitzat en els seus voltants i les descobertes respectives, han desfet en part aquesta teoria. L'enderrocament d'uns edificis de principis del nostre segle, que hi havia a la plaça, mostrà un important

fragment de muralla amb espitlleres, corresponent al recinte exterior (cal que vegeu el segon croquis aproximatiu: H). Una continuació del tros que ja es veia a la paret de la Rectoria (I). El recinte jussà, doncs, per aquest costat queda força clar. Dins la muralla allotjava les dependències destinades a serveis complementaris: pati d'armes (D), horts, estables, graners (E)... D'aquests últims encara hi ha qui se'n recorda de la seva existència a començaments del mil nou-cents. "A la mateixa plaça (del castell) i ocupant tot el costat de sol ixent, hi havia els graners episcopals, amb unes parets i unes voltes massisses, d'un gruix fenomenal. (...) Aleshores, quan aquell indret servia per als nostres jocs infantils, els antics graners presentaven traus i esvorancs a tot arreu i els vaillets més decidits exploraven aquelles cavernes en ruïnes" (Pere Lloberas, o. c.).

D'una altra banda el riu delimitaria el recinte jussà i li serviria de defensa natural. Pel costat oposat als graners seguiria els darrers de les cases (S), quedant completada la muralla la qual en aquest lloc (N), potser seria una mena de tanca senzilla o tàpia. La dada d'aquest traçat últim no es pot pas confirmar, si bé la tradició que representa el carreró que dona entrada, pel carrer de Montserrat (L), a les quadres de can Caramany (M), delimitat per una paret vella sense obertures i per una casa (K) amb finestres dels segles XVI-XVII, sembla afermar aquesta teoria. Les cases bastides damunt la possible tanca o muralla d'aquest sector, van ser aixecades posteriorment (principis del segle XIX).







El recinte sobirà és el més ben conservat de tot el conjunt. El que primer constituïria un petit nucli fortificat s'anà engrandint i millorant. L'edifici està bastit amb carreus de rengles horitzontals, d'un treball força irregular i desproporcionat. La façana és esglaonada amb una torre situada a la dreta i en el punt més alt. En resulten tres nivells de coberta que són coronats per merlets acabats en forma de piràmide. En el parapet hi ha espitlleres i a plom sobre la porta principal un matacà amb arc de mig punt, aixecat sobre dues mènsules volades, defensant l'entrada.

La planta noble, tal com l'han vista Lluís Monreal i Martí de Riquer en el seu llibre "Els castells medievals de Catalunya", és distribuïda en tres crugies perpendiculars a la façana, la central de les quals es subdivideix en dues a la planta baixa. La nau de l'esquerra (X) arriba fins al fons de l'edifici, la central (Y) queda interrompuda per deixar lloc a un pati quadrat i la de la dreta (Z) arriba fins a la línia de fons de l'esmentat pati on queda tallada per una nau transversal que en la part posterior ocupa en la seva

fondària l'espai corresponent a l'amplada del pati i crugia.

A la planta baixa, entrant per la porta principal, s'hi troba un passadís, cobert per volta de boterell, que comunica amb el pati central (A) i a la dreta amb l'escala interior (B). Aquesta escala, juntament amb la que hi ha al pati, són els dos únics accessos a la planta noble.

Al dessor de l'escala interior es veu un passadís del qual n'arrenca una escala molt rústega que mena al que molts han considerat la sortida secreta a fora muralla. Tanmateix, també es podria tractar d'una cel·la de càstig soterrània. En aquest cas hom hauria trobat, potser, la famosa presó anomenada "lo canó" de la qual en queda constància, només, als documents dels nostres arxius municipals.

Totes les naus de l'edifici tenen les parets de càrrega construïdes amb carreus de pedra rossa, pròpia de la comarca, i les voltes de canó ogival amb el sistema anomenat al país "volta grassa". En algunes naus de la planta baixa i a certa elevació del soler hi ha obertures en forma de petites portes que assegurin, per la seva alçària, que aques-





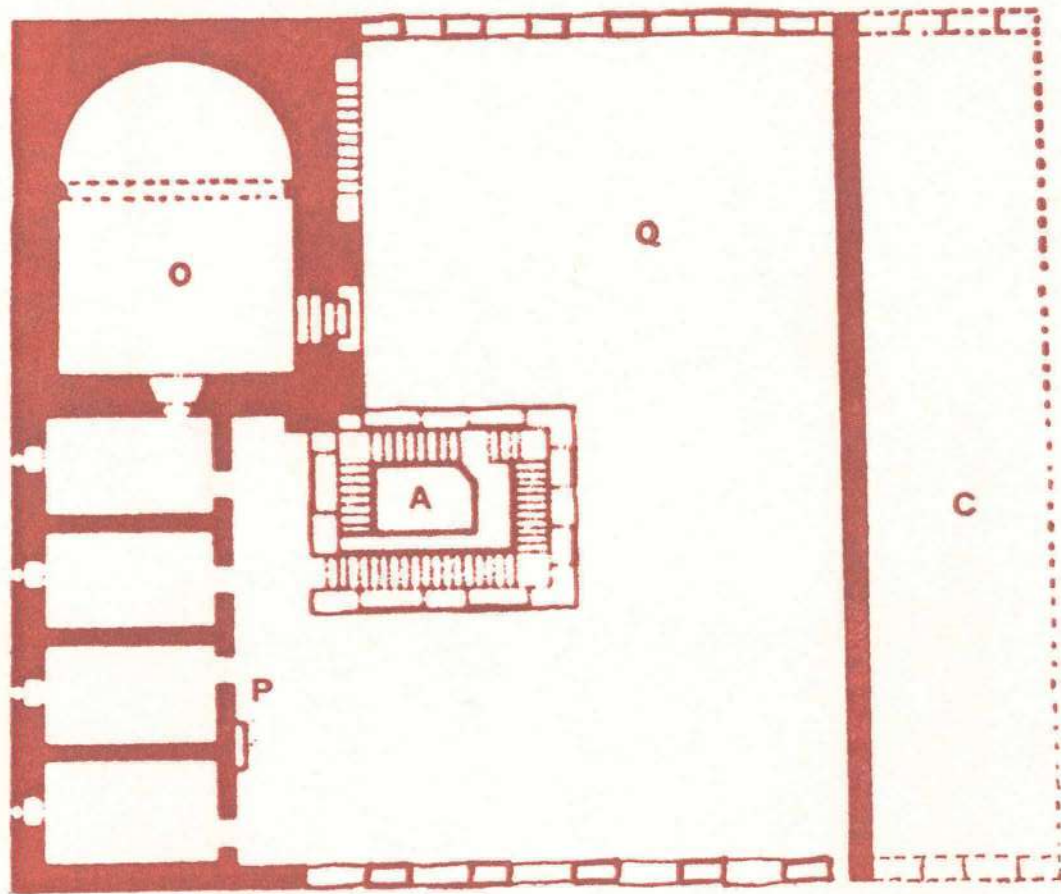
tes sales tenien divisió de sostres per mitjà d'un terrabastall de fusta. De l'esmentada subdivisió en queda constància a la planta noble on s'hi conserva una petita cambra amb senzill enteixinat de fusta, formant terrabastall a la part superior.

Les portes més primitives del castell semblen seguir la tradició romana: llinda formada per una gran pedra en forma de pentàgon aixafat. Si bé en algunes cau un arc de descàrrega de mig punt, ben romànic. Les finestres més

velles són com una mena d'espitlleres abotzinades vers l'interior.

Donat el poc mobiliari que existia a l'època de construcció del castell, els qui el bastiren hi dissenyaren uns arcsolis de grans dimensions oberts al gruix del mur d'algunes cambres i del pati, com una mena de credences, la finalitat llur podria ser també per a col·locar-hi brasers.

La segona planta (vegeu gràfic quart) la forma una gran terrassa (Q), on hom pot veure-hi una porta de mig



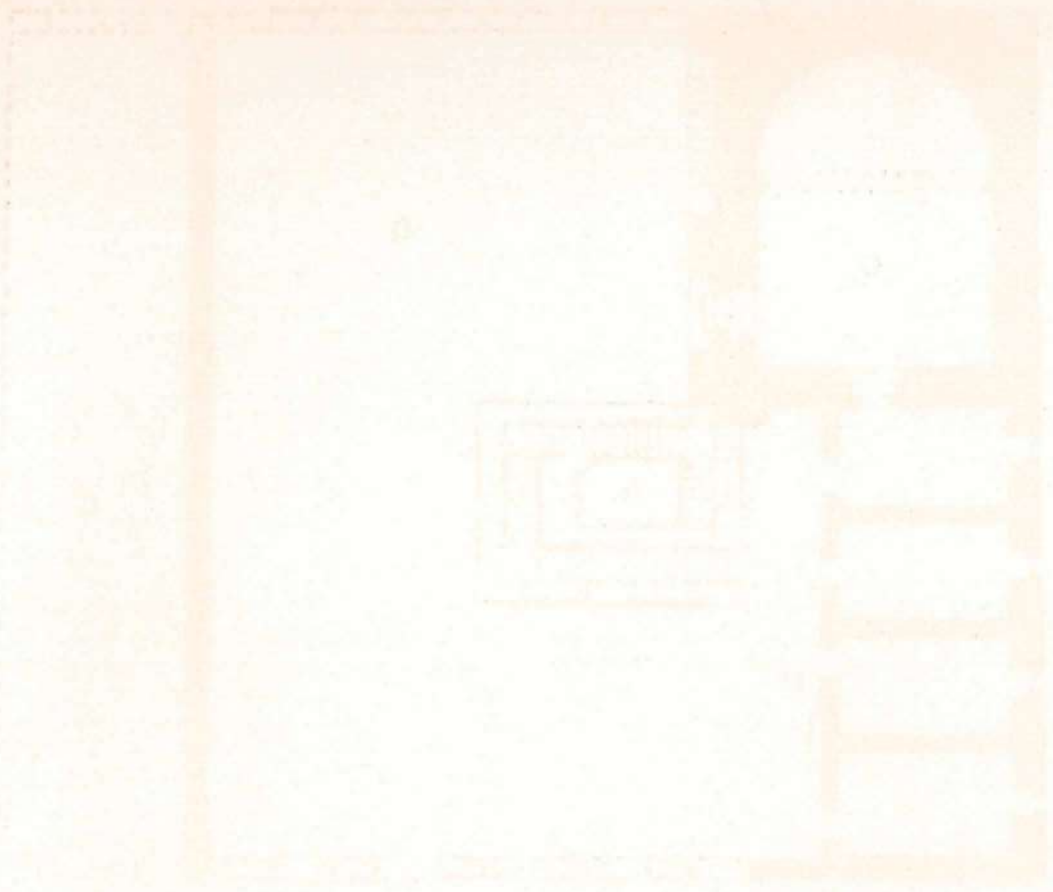
punt que és l'entrada a la capella (O). Aquesta capella romànica que es troba intacta amb el seu absis cobert amb volta de forn, la nau amb canó apuntat i l'arc triomfal amb els seus dos capitells decorats amb escultures molt malmeses, el fust cilíndric i la base d'urpa. Tota la construcció és molt acurada i la seva realització feta amb carreus regulars. El paviment d'aquesta capella, descobert recentment, confirma la teoria que diu que l'edifici pertany al segle XII o més anterior (Joan Bassegoda, "El castillo de La Bisbal...", "La Vanguardia Española" 23-III-1972).

A la terrassa, en el mur oposat a la capella, pot apreciar-s'hi una finestra coronella del segle XIII. Es gairebé segur que en aquest sector estaria projectat construir-hi alguna cambra. Les cel·les (P) que es troben al llarg del parament entre la capella i l'esmentat finestral són posteriors,

bastides tal volta quan l'edifici entrà a formar part de la vila com a presó del Partit Judicial.

En un tercer nivell de la fortalesa es troba una petita terrassa (R) i una torreta quadrangular, sobre volta de canó, oberta vers l'interior per mitjà de dues arcades desiguals (T).

L'empremta del Renaixement es féu sentir al castell de la Bisbal, i avui s'hi nota molt. Durant aquest període es transformà de gran manera la façana principal. Finestrals i balcons, rics en escultura alguns, són oberts on existien petites finestres romàniques. L'interior també en resultà afectat amb la construcció d'una monumental xemeneia, l'escala interior i algunes portes amb bonics escuts a les llindes. L'edifici s'amplià (vegeu els croquis) per la part de sol ixent (C), la façana de la qual mostra una porta de



mitjan segle XVI, que ens indica on hi hauria un pas volat per tal d'arribar a una torre o a un altre edifici adjacent. En aquest indret (F) existí un pati envoltat de muralla (G), que correspondria avui al solar on hi ha construït l'edifici de can Sais. Ací la muralla del castell empalmava amb la desapareguda torre "dels Jueus".

La porta principal de començaments del segle XVII ocupa el lloc de la primitiva. Constitueix un marc esceno-gràfic d'un gust greco-romà, amb columnes toscanes, frontó corbat partit i decorat amb boles i piràmides. Al mig del

frontó dos àngels esculpits a la pedra sostenen l'escut del bisbe que manà fer-ne l'obra, el nom del qual figura a la llinda juntament amb l'any de la seva realització.

Obres més tardanes (segles XVIII-XIX), fetes amb molt mal gust, transformaren i enlletgiren el castell. Així i tot l'edifici ja estava realitzat en la seva estructura i d'aquesta manera ha arribat fins a nosaltres. La marca dels estils i la petjada dels segles l'han trasbalsat, però ha mantingut una molt ben aconseguida autenticitat.

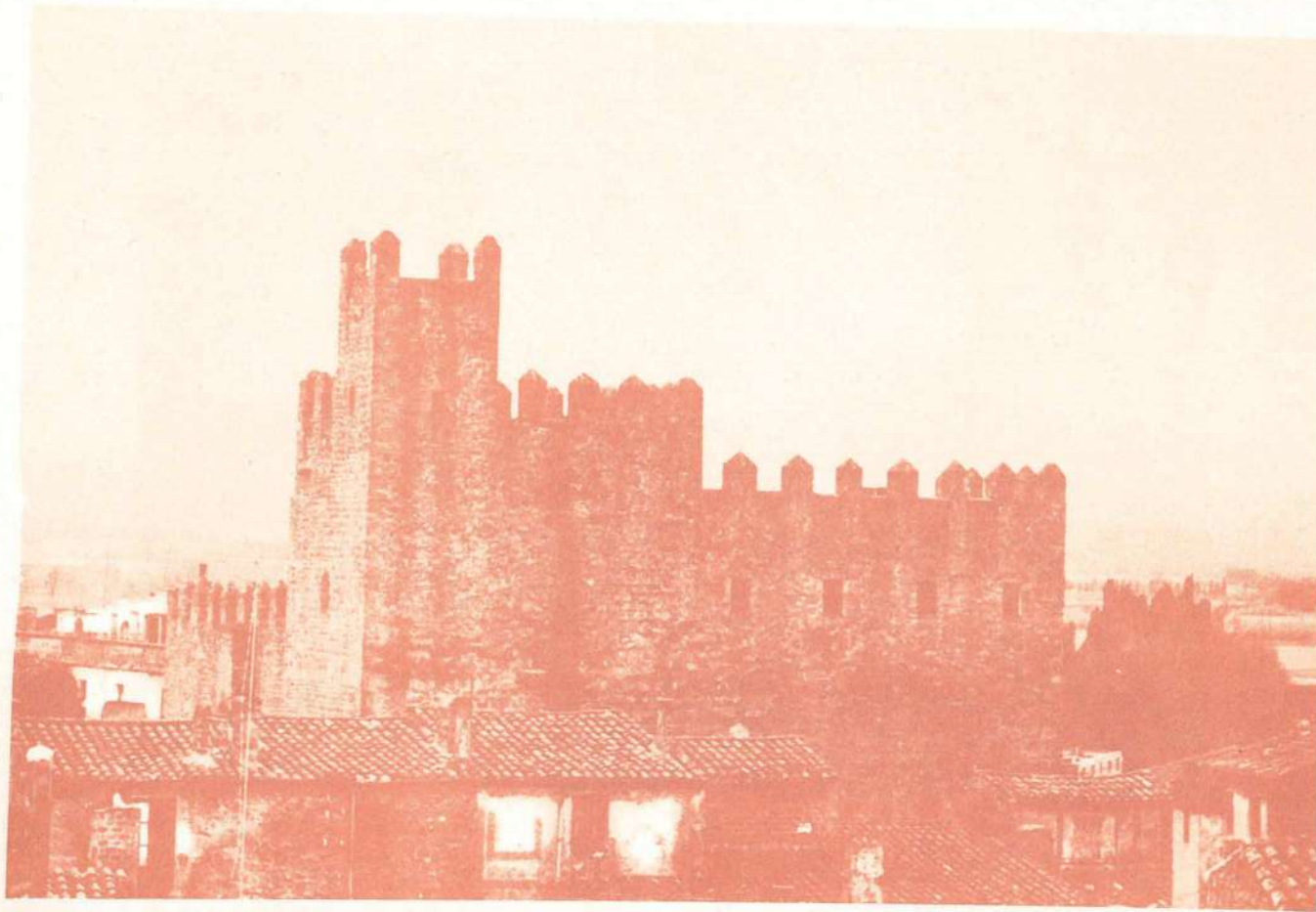
LA HISTÒRIA

Per un precepte del rei franc Carles el Calb, donat l'any 844, es concedeix al bisbe Gotmar I (824-850) el petit nucli de "Fontanetum". D'ençà, doncs, dels primers temps medievals la Bisbal va pertànyer a les extenses possessions dels bisbes de Girona, els quals eren una de les potències polítiques dins la Catalunya de l'Edat Mitjana. Fonamentaven llur poder en la gran autoritat espiritual que exercien sobre els magnats i poble, i en la puixança econòmica de la Mitra. Ensenms, la seguretat en la successió foragita l'enrenou que s'origina a les grans cases quan mor el cap sense hereu. En general l'adhesió dels bisbes gironins als comtes i reis del Casal de Barcelona i al poder establert els aportà ben sovint molts beneficis i prestigi enfront els demés nobles que eren, o podien ser, contrincants en el poder temporal.

L'estament clerical era el sector més culturalitzat en la societat d'aquell temps. Per això els bisbes es podien permetre l'ús de l'astúcia jurídica i dels paranys burocràtics conseqüents exercits en plets i disputes. Aquest fet els aportà, al llarg dels segles, un elevat patrimoni. El recurs de la força de les armes, sistemàticament, resultava funest per l'economia de l'aristocràcia. Les despeses que portaven els fets guerrers, que sovint es donaven entre els senyors per a discutir qüestions territorials o propietats, ocasionen més pèrdues que guanys. Els bisbes s'ho estalvien; en canvi llur diplomàcia abastava una llarga gamma de procediments, no sempre ben nets del tot.

El domini dels bisbes sobre la Bisbal (al segle XI ja se'n deia "PARROCHIAE SANTAE MARIAE EPISCOPALIS") sofreix l'única interrupció en temps de l'episcopat de Pere Roger (1010-1050). Aquest bisbe, germà de la comtessa Ermesindis, cedeix o ven el terme de la Bisbal al comte de Barcelona, Ramon Berenguer I, el qual el dona en feu als vescomtes de Cabrera, i aquests nomenen batlle a Gaufred de Cruïlles, senyor d'aquell lloc. Més tard, quan la Mitra en recupera la propietat topa amb els Cruïlles pels privilegis que hi havien aconseguit durant el temps que n'exerciren la batllia. Berenguer Dalmau (bisbe del 1114 al 1144) reconeix a Humbert de Cruïlles el dret de cobrar només una tercera part de les tasques "QUAM RECIPIEBAT IN LOCO DE EPISCOPALI" (Arxiu de la Catedral de Girona, "Llibre verd", foli CXCIV).

La rancúnia dels Cruïlles es manifesta sovint per plets i picabaralles en veure's esbandits de llurs privilegis a la Bisbal. De nou pledejà Gilabert de Cruïlles en temps de Berenguer de Llers (1147-1160) i també se li reconeix només la tercera part. I novament durant l'episcopat de Ramon d'Ursall (1179-1195) el baró de Cruïlles reclama la batllia del castell al bisbe. Al·lega que havia estat donat en privilegi pels vescomtes de Cabrera al seu avi Gaufred, i que aquest l'havia deixat en testament al seu pare des que en Berenguer Dalmau era bisbe. Es donà una sentència definitiva que diu referint-se al senyor de Cruïlles: "QUOD IN CASTRO DE EPISCOPALIS NULLUS EST

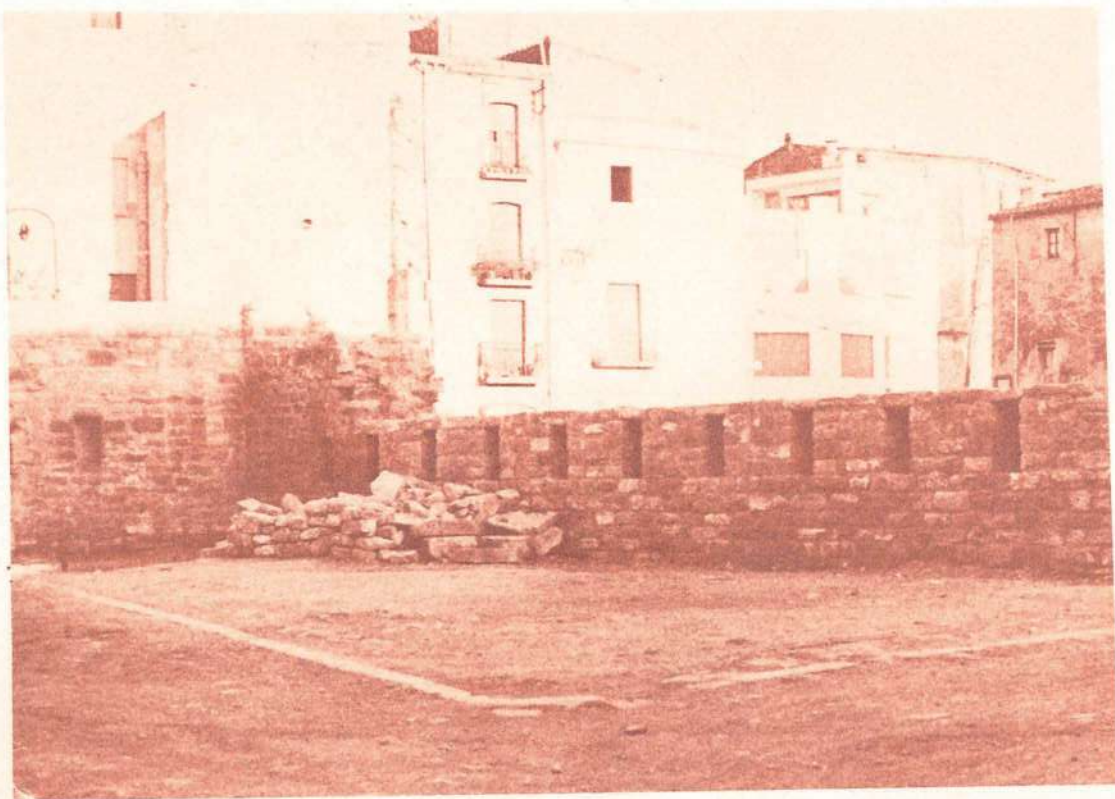


CASTELLANUS PERPETUS" (Llibre verd, foli LVIII), donant per liquidat el litigi. Aquesta sentència és pronunciada pel jutge Berenguer de Calonge i el "precentor" de Girona Gaufred, assessorats per Enric, bisbe d'Albí; signen com a testimonis Berenguer i Guillem de Peratallada i Guillem de Torroella. Els Cruïlles continuarien, però, fent la guerra als bisbes de Girona, per llurs aspiracions envers el castell de la Bisbal.

Algun autor assenyala la construcció del castell (del que es veu avui) atribuint-la al bisbe Guillem de Peratallada (1161-1168) i completada pels seus successors Guillem de Monells (1168-1178) i Ramon d'Ursall. Els dos primers originaris de pobles veïns i dotats de bones fortunes podien permetre's aquesta despesa. D'altra banda de Guillem de Peratallada és l'únic prelat del qual es tenen

notícies de construccions realitzades, ja que hi ha documents que constaten va fer bastir el palau episcopal de Girona. No és gens estrany que la sobirania que exerciren els bisbes sobre el petit poblat de la Bisbal volgués restar manifestada i defensada amb la construcció d'un castell.

Els castells a l'Edat Mitjana aconpleixen diverses funcions. Primerament palesar enmig dels vassalls i dels cavallers veïns la potència del senyor feudal. Defensar-ne militarment les propietats: homes, bèsties i predis. I en tercer lloc servir per a guardar les recaptés del bestiar i dels productes dels delmes, censals i primícies. En aquests diferents aspectes el de la Bisbal sembla que suposava una garantia, tan per la seva situació enmig d'una rica comarca agrícola, com per l'emplaçament estratègic, fronterer amb el comtat d'Empúries i amb la baronia dels Cruïlles.



Per això els bisbes atorguen una predilecció i un interès al castell i vila. La fortalesa, doncs, es una construcció "urbana" per a facilitar-ne les diverses funcionalitats.

"Convé no perdre de vista que els castells catalans responen, en general, a concepcions menys complicades i sumptuoses que les d'altres indrets". "Progressivament, la torre i el mur admeten l'addició de l'allotjament de la guarnició, el redòs del bestiar, la sala senyorial —"aula maior"—, la capella, la presó, els magatzems, el segon recinte i, en casos, el tercer recinte, etc... A mesura que l'estabilitat del domini converteix el guerrer en senyor i en noble, el castell va dibuixant la seva fesomia total" (Pere Català i Roca, "Presència dels castells", a "Els castells catalans", vol. I).

Aquesta fesomia es fa entenedora al castell de la Bisbal. Els dos recintes sobirà i jussà, que hem vist descrits arquitectònicament a la primera part, resten força

ben delimitats. Si bé el castell era un tot, cal remarcar la diversificació de funcions. El recinte sobirà era el lloc de residència del senyor (o el seu representant directe), dels seus servents més immediats, on es guardaven les coses de valor i l'armament, on hi havia la sala que era el centre de la vida social del castell, i, a més, l'últim reducte fort en cas d'atac intens i de defallença de les altres fortificacions.

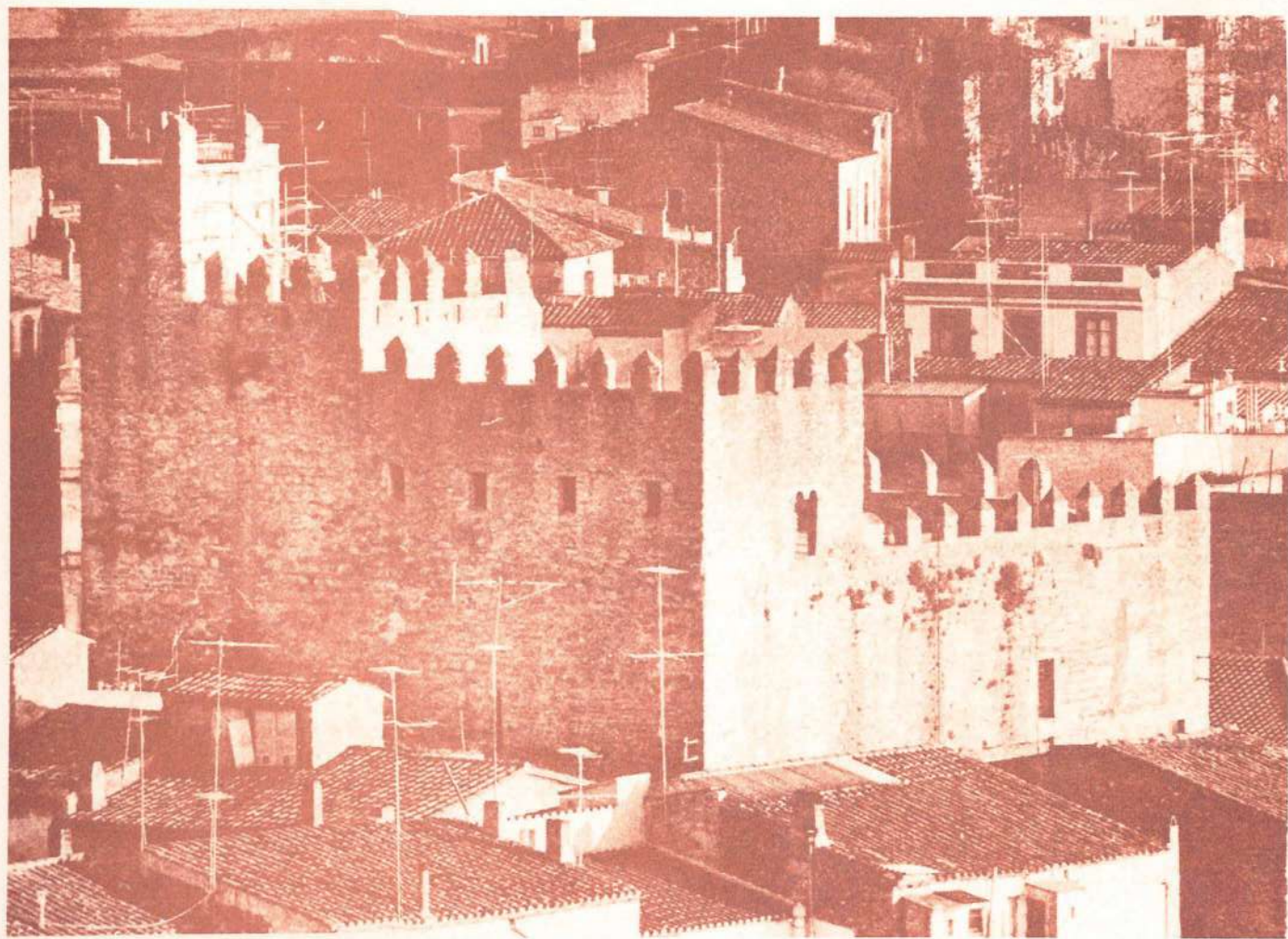
Per l'inventari de béns del castell de la Bisbal manat fer pel bisbe Gastó de Moncada (1238-1334) sabem que el mobiliari i el altres estris eren pobríssims i escassos. L'inventari (publicat per Lluís Batlle a "Anales del I.E.G.", vol. II) fa la descripció de les peces que hi ha a cada dependència. A la cambra principal un armari en el qual l'administrador del bisbe hi guarda les escriptures, un matalàs amb roba de llit i l'armament. A la cuina dues taules per a menjar, dos bancs i tot un seguit d'atuells

per a cuinar. A la cambra del costat de la cuina dos matalassos de palla, un llit amb roba, un armari i alguns ferros anomenats "GRYLLONS AND TENENDUM HOMINES CAPTOS". A la sala dues taules, dos bancs i una cadira presidencial. Més endavant va fent la descripció de les altres dependències i dormitoris, un d'ells pertanyent al criat del castell, tots seguint la mateixa tònica de pobresa. Als temps medievals la gent vivia amb una austeritat impressionant, incloses les classes dirigents, tot i que els castells havien d'allotjar sovint a magnats i reis quan anaven d'hosts i cavalcades. Jaume I roman uns dies al castell de la Bisbal: "E QUAN FOM PARTITS DE PERPINYA, ANAM A REEBRE LA HOST DE BARCELONA, I.^a PARTIDA QUE'N VENIA PER TERRA: E TROBAM LA A LA BISBAL" (Jaume I, "Crònica"). També Jaume II, ja que hi signà un document l'any 1325; i potser hi hagué altres visites de les quals no n'ha quedat constància. Els bisbes hi venien per alguns dies quan es celebraven festivitats locals i per algun plet o revolta.

El recinte jussà era el lloc destinat a habitatges pels soldats i el pati d'armes el punt principal de trobada on podien practicar els jocs de la guerra, el marc de les festes populars que promovia el senyor i de les assemblees del poble: "OIATS TOTHOM GENERALMENT QUEUS MANA LA CORT DEL CASTELL DE LA BISBAL DE PART DEL REVERENT SENYOR BISBE DE GIRONA, QUE TOT CAP DE ALBERCH SIE TANTOST

APRES HORA DE DINAR AL PATI DEL CASTELL DE LA BISBAL PER METRE JURATS SOTS PENA DE QUINSE SOUS" (Arxiu Municipal de la Bisbal, "Liber comunis venerabilis Curiae Castri de Episcopali", any 1440). L'emplaçament ideal dels graners, escenari de l'anar i venir dels pagesos vassalls del bisbe per a pagar els impostos; del celler abans que el vi fos portat a Girona: "ITEM . V . SAUMATE (semals) VINI PRIMI QUE FUERUNT MISSE APUD GERUNDAM. ITEM ALIE . V . SAUMATE DE MUSTO E DE REEMOST QUE FUERUNT MISSE APUD GERUNDAM". (de l'inventari de béns del 1328). El recer segur per als ramats de la Mitra i el refugi on acudien els pagesos de Fonteta i Sant Pol (barris foranis de la vila) quan els temps agitats per les guerres aconsellaven tancar-se dins els murs de la fortalesa.

S'escau aquí de donar una visió de com s'organitzava l'estat i defensa d'un castell. Jaume Marquilles, escriptor barceloní del segle XV, en els seus "Comentaria super usaticis Barchinone" recomana que el castell ha de tenir gossos vigilants, oques i paons als punts de més bon escalar, i que hom sàpiga aviar coloms amb cartes. S'ha d'estar ben proveït d'oli i vinagre i també de seda per a trenar les cordes per a les ballestes. Que hi hagi sal i provisions de fàcil conservació com mel i glans. Molta quantitat de llenya, ferro, cànem, estopa, llana seca i draps per als ferits; i que el cirurgià pugui disposar de medicines





i unguents. Cal que hi hagi llocs, dins el castell, on els homes puguin protegir-se de les pedres i dels altres projectils llançats pels ginyers de guerra de l'enemic. Les ballestes estaran sempre a punt i els ferros de les sagetes ben construïts per a penetrar millor a través dels escuts i llorigues, i per a rompre les tendes i pavellons dels assetjants. Convé que en el castell no hi hagi daus, ni taules de jocs de dames, ni escacs, perquè aquests jocs susciten baralles. Els guardes podran jugar al tir al blanc amb les ballestes o llançant dards i llances. Cal que al castell hi hagi romanços i llibres de cavalleria com també de nobles lluites i de guerres pretèrites, car la lectura de semblants llibres delecta i estimula. Als murs del castell, continua en les seves orientacions Marquilles, s'hi col·locaran pedres soltes a fi de que no puguin agafar-s'hi els ganxos de les escales ni les mans dels assetjants. Recomana també que hi hagi un hort amb cols, altres hortalisses i herbes medicinals.

Francesc Eiximenis en el seu llibre "Dotzè del Crestià, o del Regiment de Prínceps e de comunitats" (1385 i 1386) fa també unes recomanacions semblants, si bé se n'hi troben algunes de més curioses. "FA MESTER QUE TOTES LES PERSONES INUTILS DEVEN ESSER DAQUI GITADES E POSADES EN ALTRE LOCH, PER TAL QUE NO ES MENGEN LA VIANDA DELS ALTRES. E SI HI HA BESTIAR QUE TANTOST MUYRA E SIA SALAT". I que hi hagi vinagre per "QUILS SERVESCHA QUAN DEFALLE LO VI, CAR

VEURE AYGUA PURA DEBILITA MASSA AQUELLS QUI NO SON VEATS". "AXIMATEIX HAJEN DE GRANS PEDRES E MOLTES EN LO MUR E PER TOTES LES TORRES, E FORCES". Cal que hi hagi en els murs moltes gerres de terrissa "PLENS DE POLS E DE CALÇ, PER TAL QUE LOS VEXELLS (gerres) AQUELLS TRENCA TS SOBRE LOS BATALLANS LOS EMPATXA DE VEURE E PODEN MILLS ESSER FERITS". I per tal de fer la reparació de les bastides, diu que quan fallin les cordes i els nervis de bou, es facin les cordes amb els cabells de les dones "E DE COES DE CABALLS E D'ALTRES BESTIES".

Per a la defensa dels murs de la vila i del castell, la Bisbal comptava amb alguns mercenaris, pocs per a l'envergadura dels baluards i muralles. En general els vassalls dels senyorius eclesiàstics eren lliures del servei militar d'host i cavalcades. En canvi eren obligats d'acudir, amb les armes pròpies, al repic de campana —"so metent"— per al servei cívic d'encalçar els malfactors o per a la defensa de la vila. (Joaquim de Camps i Arboix, "Sociologia feudal i dels castells", a "Els castells catalans"). El sometent de la Bisbal constava l'any 1438 de 200 homes armats (Arxiu Municipal, "Llibre del Comú"). L'armament del castell era escàs, almenys el que consta a l'inventari de béns: quatre ballestes de torn, dues ballestes de dos peus de fusta, diverses ballestes grosses de fusta, dos torns de balleta i escuts amb el signe de Vilamarí i d'al-



tres "CUM SIGNO ALARUM".

La vigilància de cadascuna de les torres del recinte de la vila era encomanada a un guardià que hi havia de residir amb la seva família i mantenir l'habitatge i la torre en bon estat, especialment el coronament. Aquest guardià la posseïa per tota la vida, rebent una paga molt minsa.

El castell i les terres dependents eren administrades i defensades per un batlle, al qual li pertocava també el regiment judicial de la vila i de tot el terme. L'any 1083 hi ha un conveni entre el bisbe de Girona, Berenguer Jofre (1051-1093) i el cavaller bisbalenc Oliver Guillem per mitjà del qual aquest es compromet ajudar el bisbe i guardar i defensar el castell. L'any següent Berenguer Jofre fa donació a Oliver Guillem de diverses possessions perquè el serveixi amb fidelitat i habiti i defensi el castell,

amb el seu escamot, des de la vuitada de Pentecosta fins a la diada de Sant Andreu. En garantia d'acompliment, l'Oliver dóna al bisbe en penyora el feu que posseïx a la Bisbal. (Joaquim Botet i Sisó, "Rúbriques del "Cartulari de Carlemany").

L'any 1144 els esposos Arnau i Arsendis reten homenatge al bisbe al prendre possessió de la batllia del castell. Més endavant, al 1181, s'enregistra la prestació d'homenatge de Guillem de Frigola al bisbe Ramon d'Ursall. També exercí el càrrec algun foraster, com el cavaller aragonès Garsia de Bioca en temps del bisbe Pedro de Urrea (1325-1328), fins que el bisbe fou traslladat a la seva diòcesi nadiua, Osca.

En el castell era obligat a fer-hi estada el batlle, el qual es responsabilitzava de la seva conservació i reparació.

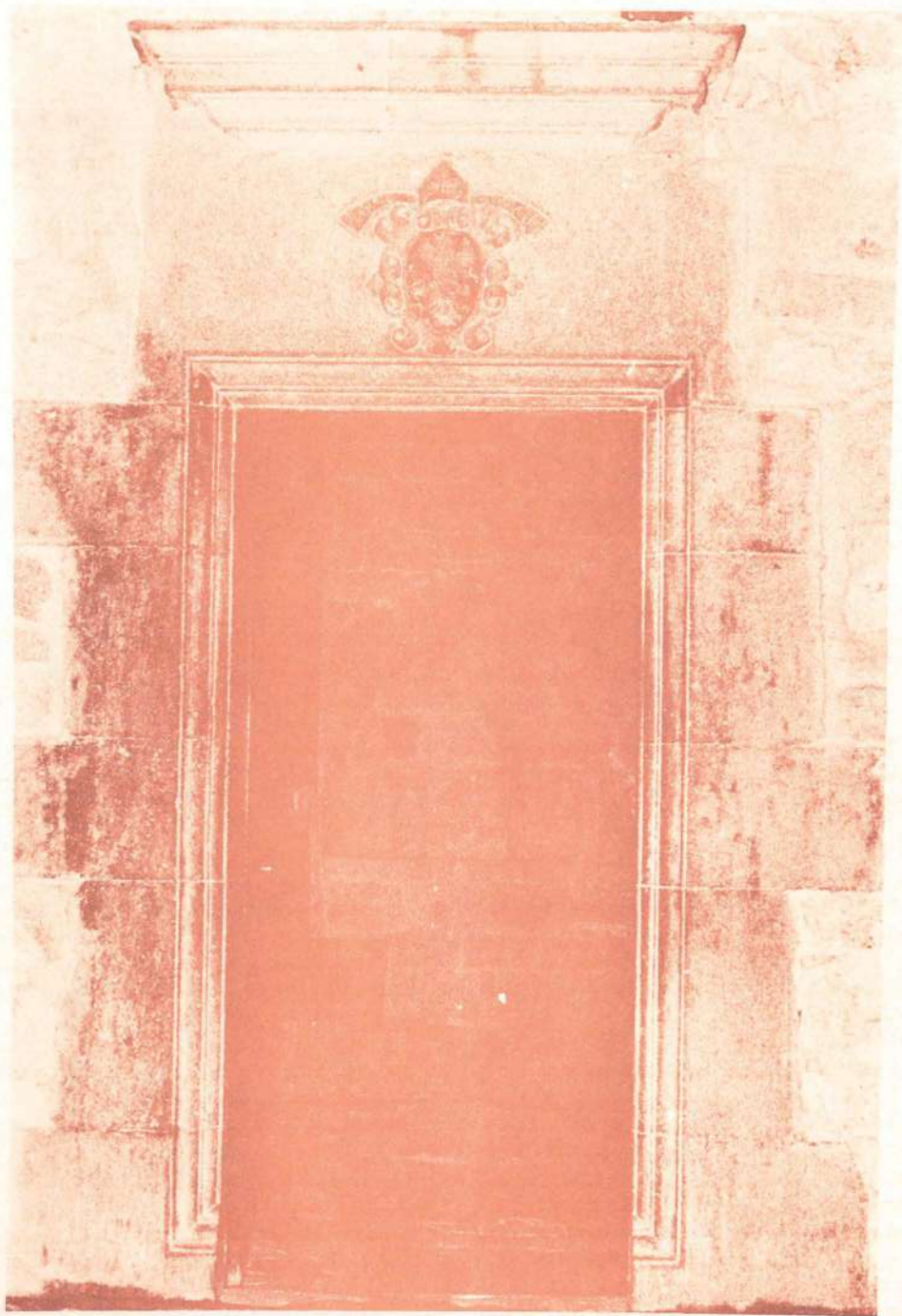
En temps de guerres havia de tenir-hi guaites en el punt més alt. Tant en temps de guerres com en els de pau, des del castell hom feia tocs de corn amb espais determinats (cada hora, varies hores, al matí i al vespre, etc.) segons les necessitats del moment i dels fets que s'hi esdevenien. El "saió" o agutzil ha de fer-hi de sentinella mentre hi habiti el bisbe i la seva cort, i cobrarà l'aliment de franc: dos pans, un tall de carn, mitja quartera de vi i la ració d'un animal ("Llibre verd", foli CLVII).

Molt sovint els càrrecs de batlle del castell i batlle de la vila coincidien en una mateixa persona, com hem vist en el cas dels barons de Cruïlles al segle XI. Era una dignitat que podien tenir les dones: Beatriu de Frigola, batllessa de la Bisbal i del seu castell l'any 1278. Segons un document importantíssim que es troba al "Llibre verd" de l'Arxiu de la Catedral de Girona, veiem com aquesta batllia és vinculada a una determinada família: els Frigola: i que el càrrec ha esdevingut hereditari (també ho assenyala el "Llibre de Privilegis". Arxiu Municipal de la Bisbal). El document esmenta a anteriors batlles Guillem i Bernat de Frigola, i a posteriors: la filla de Beatriu, Elisenda i el nét Guillem de Frigola, el qual porta el mateix cognom de l'àvia a fi de conservar-ne els drets i privilegis, com era costum en aquell temps.

El document esmentat és una sentència arbitral després d'un llarg plet entre el bisbe Pere de Castelnou (1254-1278) i el clan dels Frigola. Per mitjà d'aquest sa-

bem que els batlles s'havien apropiat (amb permisos i concessions dels anteriors bisbes, segons documents que aporta Beatriu de Frigola) d'un alou del jueu Astrug Anglada; que rebien injustament els delmes del carnalatge algunes mesures i tasques de blat i vi, i els delmes del botatge, la capta dels ous i formatge; que es feren seus a homes i dones de la vila: que empresonaren a llur casal homes de la jurisdicció del bisbe; que rebien redempcions de noies pageses; que rebien dels pagesos blat i bestiar, el qual pertocava al bisbe; que tan ells com llurs fills exigien jornals a gent de la Bisbal; i que tenien un agutzil que portava llurs afers i no els del bisbe, no pernoctant en el castell com era la seva obligació. El casal dels Frigola era situat al costat mateix del castell segons un altre plet que tenien amb el bisbe anterior per qüestió d'una paret mitgera. Les atribucions i drets que tenien els batlles s'acreixien quan el càrrec esdevenia hereditari, arribant en molts llocs a ser més potents econòmicament que el mateix senyor feudal.

A partir de les fortes desavinences amb Ponç Hug IV, comte d'Empúries, el bisbe Bernat de Vilamarí (1292-1311) organitza una forta milícia al servei de la Mitra gironina i mana edificar noves fortificacions, o millorar les existents, a la Bisbal. Com se sap les topades entre el Comtat d'Empúries i la Seu de Girona tenen una tradició de segles. Quan Ponç Hug IV fortifica el lloc de Sant Martí de Llaneres (Castell d'Empordà), últim baluard dels



seus dominis i tan veí de la Bisbal, s'agreugen les males relacions; els xocs i conflictes deurién ser llavors més freqüents.

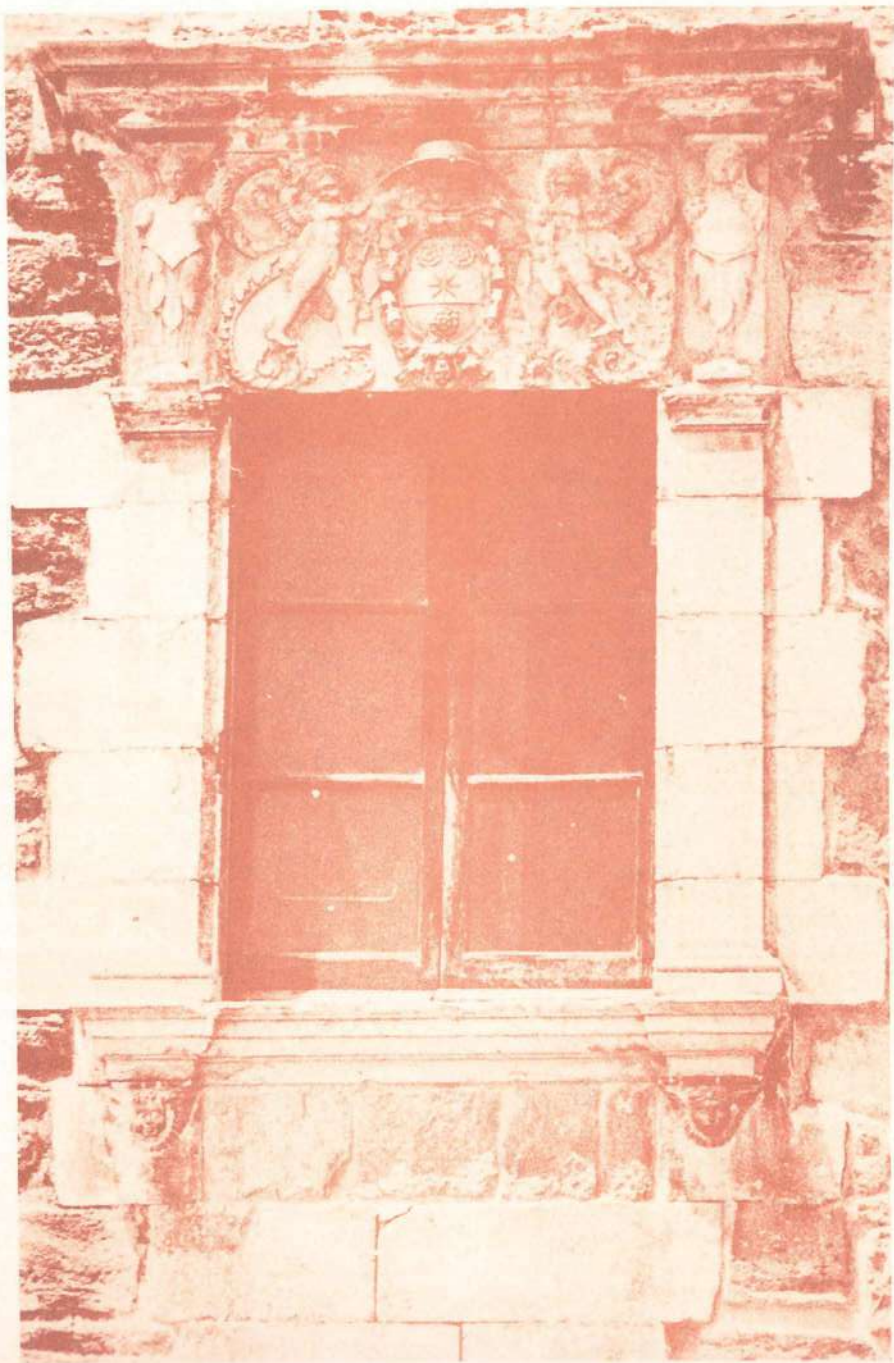
Tal volta, però, les muralles de la Bisbal, en els seus inicis, són anteriors. O potser també que es bastissin més tard, seguint les recomanacions del rei Pere III, el Cerimoniós, a les Corts de Tarragona l'any 1370: "US PREGAM QUE PER CONSERVACIO DE NOSTRA CORONA VULLATS FER TRES COSES. LA PRIMERA QUE VOSALTRES, CIUTATS E VILES NOSTRES VOS VULLATS BE ENFORTIR DE MURS E DE VALLS, E VOSALTRES PRELATS, CLERGUES, RICHS HOMENS E CAVALLERS AIXI MATEIX FACATS VOSTRES LOCHS ENFORTIR, PER TAL QUE ENEMICHS NI GENS ROBADORES QUE SON AJUSTADES EN LO MON NO PUXEN A NOS DESONRAR E A VOSALTRES DAMNIFICAR" (esmentat per Pere Català i Roca, o.c.).

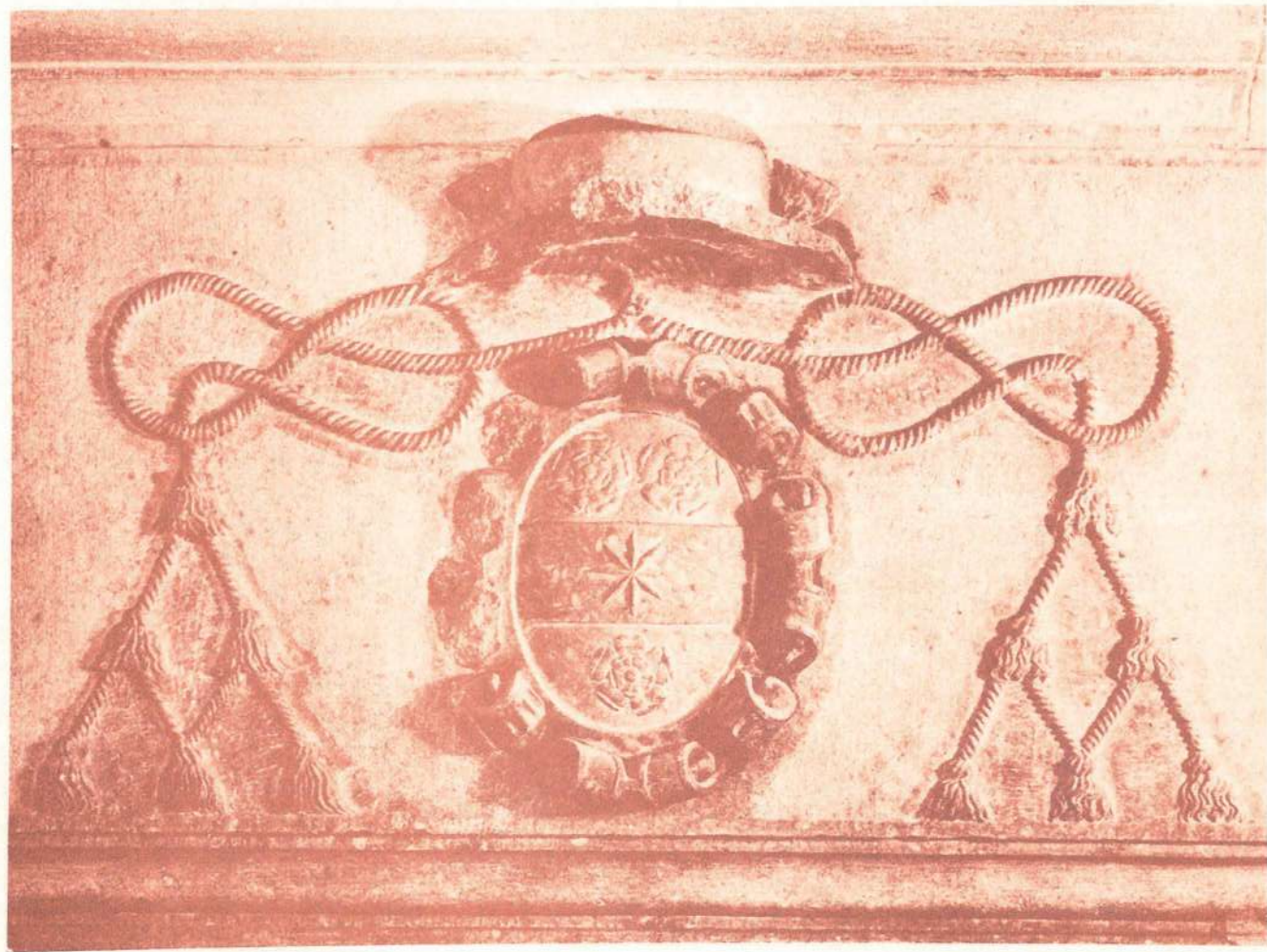
Si entrem dins el conflicte polític-social de la revolta remença, veurem com, enmig de l'enrenou dels moments que precediren l'esclat de la guerra, sobresurt, a les nostres terres, la figura superba del bisbe Bernat de Pau (1436-1457). Home d'una intransigència total en matèries socials, d'un classisme intolerant i d'una política maquiavèlica a ultrança. Reiteradament ha de venir a la Bisbal per apaivagar els ànims commocionats dels pagesos, amotinats sovint degut a llurs condicions de vida i a les me-

sures regressives que ha pres Bernat de Pau en el govern de la vila.

En plena eferverescència empresona al castell el seu cosí, el vell abat de Banyoles, Guillem de Pau. Els procuradors de l'abat eleven una protesta al Govern de la Generalitat, demostrant la seva innocència i dient que el bisbe havia "PRES LO DEMONT DIT ABBAT EN LES PRESONS DEL CASTELL O LOCH DE LA BISBAL HON SOLEN STAR LOS CONDEMPNATS A CARÇE PERPETUAL..." Més endavant l'abat Guillem s'escapà del castell, fugint a Nàpols. Quan torna, de nou fou empresonat i morí, després, en circumstàncies estranyes. El rei Alfons V, el Magnànim, comunica al Papa que s'acusa a Bernat de Pau d'haver mort per emmetzinament a l'abat i de molts altres greus crims.

El que s'anomenava la Cort del Castell administrava la justícia per compte del bisbe. Donades les tendències regressives de la Seu de Girona no són pocs els descontentaments i, àdhuc, revoltes. En els temps agitats d'aquest segle XV les tibantors arriben a un punt molt elevat. D'una ordre del 1439 veiem el clima d'aleshores: "ARE HOIATS QUEUS FA SABER LA CORT DE PART DEL SENYOR BISBE QUE SI ALGUNS COMATRAN ALGUN CRIM DINS LO TERME DEL CASTELL DE LA BISBAL O BANDEJATS CALCIGAVEN LO DIT TERME, QUE AQUELLS SIEN PERSEGUITS SO METENT FINS A CAP TERME E QUELS PRENGUEN E LOS DETIN-





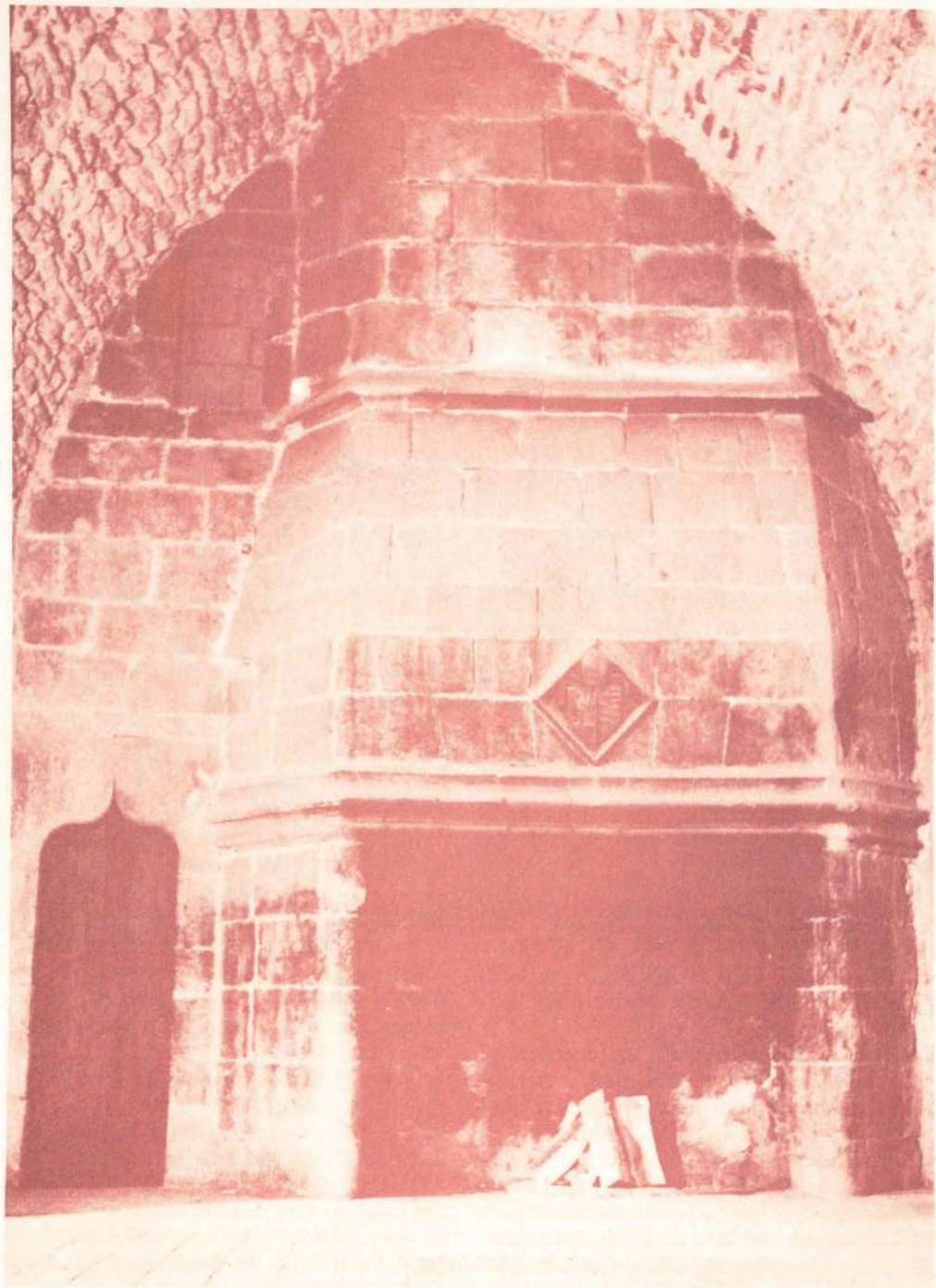
GUEN FINS LA CORT HI SIA E SI FAN RESISTENCIA QUELS ATUREN MORTS O PRESOS E AQUELLS QUE AÇO FARAN LA DITA CORT LUS DONA DE GRACIA LES ARMES DAQUELLS DELATS O BANDEJATS" (Arxiu Municipal, "Llibre del Comú"). Tant s'havia agreujat la situació que els mateixos consellers de la vila protesten davant del bisbe de les mesures repressives de la Cort: "ITEM SENYOR, COM DINS VOSTRE CASTELL DE LA BISBAL SIA UNA PRESON ENTRE LES ALTRES APELLADA LO CANON DEL CASTELL, LA QUAL PRESON DE SI ES MOLT SCURA E CONTRETA E MALA E TALA QUE NINGUN STANT DINS AQUELLA PRES NOY POT MOLT VIURE E COM MOLT REVERENT SENYOR, LES PRESONS DEGUEN ESSER PER BONA CUSTODIA DELS MALFACTORS E NO PER SUCCEHIR A LES PENES QUIS SUCCEHEXEN" (Arxiu Municipal, "Llibre de Privilegis").

Més endavant quan la lluita pren un caire general i a l'enfrontament de pagesos i senyors, s'hi ajunta el conflicte polític entre la Generalitat i el rei Joan II, la Bisbal esdevé per una llarga temporada lloc de continuades inquietuds i daltabaixos. En aquest batibull presideix la Seu de Girona el cardenal Joan de Margarit i de Pau (1462-1484), home assenyat, autèntic príncep del Renaixament. Escriptor, estadista i preceptor del Infants de la Casa reial.

Ja al 1463 el "capità de Girona" Pere de Rocabertí

havia fet una sortida cap a la Bisbal i Corçà "ON FEREN GRAN PRESA DE HOMENS E DE BESTIES". El conestable Pere de Portugal (Pere IV), nomenat rei de Catalunya per la Generalitat, assetja la Bisbal oposada al govern català per ser el seu senyor Joan de Margarit fidel servidor de la causa de Joan II. El cardenal Margarit en aquesta difícil situació es trobava entre els assetjats. La defensa de la vila i castell fou encomanada al cavaller-poeta bisbalenc Pere de Torroella. El setge va ser molt intens i durà un mes, rebent els bisbalencs, mentrestant, reforços subministrats per Bernat Hug de Rocabertí, el qual havia aconseguit trencar el bloqueig. Nous ginys d'artilleria s'abatien sobre les muralles i el castell i, segons Pella i Forgas, més de quatre mil homes participen a l'atac. Entre la successió de fets que donen una idea de l'intrepidesa dels defensors, cal remarcar la lluita que sostingué el baró de Verges, Martí Joan de Rocabertí, el qual caigué del mur abraçat, en plena baralla, a un borgonyó atacant, morint estavellats els dos.

Per fi la vila capitulà el 7 de juny del 1465, quan els defensors s'adonaren que els esvorancs de les muralles deixaven passar massa gent i algunes torres (hom esmenta la torre "Gran") mig enrunades. "DIVENRES A VII. AQUEST JORN SE RETE LA VILA DE LA BISBAL, SITUADA EN EMPURDA, AL SENYOR REY (Pere IV), QUI LAVIA TENGUDA ASETIADA PER MOLTS DIES. E LAVIA MOLT BOBARDEIADA"



(Arxiu de la Corona d'Aragó, "Dietari de la Generalitat"). L'efímer rei Pere instal·là, després de la capitulació, un petit govern comarcal a la Bisbal (a la qual havia canviat el nom pel de "Camp-reial") i allotja al castell una petita guarnició, encarregant-ne la custòdia al cavaller portuguès João da Silva. Les muralles i torres restaren tan malmeses que per a llur reparació Ferran II, el Catòlic, va concedir, més tard, el tribut d'un diner per cada lliura de carn i peix que es vengués.

Amb l'entrada de les peces d'artilleria, arran de la invenció de la pólvora, la importància militar dels castells minva arreu. Els murs aixecats per a defensar-se únicament de les escomeses humanes o dels petits ginys que llançaven pedres amb poca força, esdevenen febles davant la potència dels canons i bombardes de foc.

Es a partir d'aquest fet que els senyors feudals comencen a abandonar els castells roquers o els encimbellats i isolats dalt les muntanyes. Altrament els castells amb possibilitats "urbanes" perduren, si bé pregonament transformats pels gustos palatins de la noblesa del Renaixament, que intenta reproduir, als seus casals, l'esplendor incipient de la Cort. Del refinament renaixentista i de les necessitats peremptòries de continuar imposant una autoritat que els defugia per moments, neix la moda del castell-palau. Els castells es transformen, en un esforç de mostrar-hi el poder i els gustos del cortesà, adulator de reis o servent a la Cort. Així els escuts i blasons, signes externs d'aquest poder, or-

namenten els castells i serveixen l'afany sumptuari de l'aristocràcia del moment.

Es en aquest context que hom veu canviar la fesomia del castell de la Bisbal. Els bisbes de Girona continuen, com tots els senyors feudals, exercint la jurisdicció civil sobre la vila i administrant les quantioses rendes i servituds que l'arbitratge reial els hi havia conservat a partir de la Sentència de Guadalupe. Així el castell bisbalenc manté la seva tradició de "gran mas", com se'n podria dir també. Les estades episcopals sovintegen, ara més que mai. Ja Joan de Margarit, el cardenal renaixentista, hi resideix llargues temporades, i segons sembla va escriure-hi la seva obra "Templum Domini", dedicada al rei Joan II. El seu escut figura a la façana amb motiu d'alguna reforma que s'hi faria aleshores. Més tard Berenguer de Pau (1486-1506) també hi deixà constància per mitjà del seu escut. Joan de Margarit (1534-1554), nebot del cardenal, mana construir-hi el cos d'edifici lateral en el qual s'hi col·locà un magnífic finestral i dues portes amb el seu emblema episcopal. Però fou Francisco Arévalo de Zuazo (1598-1611) qui el transformà més, donant-li confort i accentuant-ne la sump-tuositat. Durant el seu pontificat es canvia la porta d'entrada al recinte sobirà (1604) i més tard (1606) es construeix el pont de dues arcades que dona entrada a la vila vella, no gaire lluny del castell, venint de l'antic camí de Girona. Arévalo de Zuazo mana també substituir les antigues finestretes romàniques de la façana per balcons (cal



assenyalar que hom comença a usar el balcó durant el període del Renaixement tardà). I per a fer-hi l'habitatge més agradable, pensant en les llargues jornades hivernals, es construeix una gran xemeneia en una petita sala.

Tot això fa pensar que els bisbes sojornen amb freqüència i llargament a la nostra població. Francesc de Sentjust (1622-1626) hi emmalalteix i mor durant una d'aquestes estades, probablement més sovintejadades que altres prelats degut a les circumstàncies especials de revolta i descontentament que travessava llavors la vila. El malestar puja de to quan entren les etapes angoixoses de la guerra de Secessió (la "Guerra dels Segadors"). Són els temps calamitosos dels bandolers i de la guerra europea dels "Trenta Anys"; de les anades i vingudes dels mercenaris dels "Tercios", qui, afamats, s'aboquen a les nostres terres

com una plaga. No sembla pas que a la Bisbal, ni al seu castell, succeís cap fet d'armes, com ocorregué a altres llocs de l'Empordà. Malgrat això les penúries de la vila en general i de la gent modesta en particular, a causa dels allotjaments dels soldats dels "Tercios", s'empitjoraven i en multiplicaven les tensions. Cal afegir, també, que durant un llarg període la diòcesi resta sense bisbe i la Bisbal i el seu castell a mercè dels administradors. Gregorio Parcerio (1633-1656) hagué d'allunyar-se'n a causa de les lluites polítiques i la inseguretat consegüent.

Més endavant els aldarulls i protestes del poble es repeteixen, com en tota situació conflictiva sense solució. L'agitació popular que començà el diumenge del Ram del 1691, anà creixent fins que comparegué el bisbe, que n'era aleshores el franciscà fra Miquel Pontic (1685-1699), home

que va deixar un bon record a la diòcesi per les seves mesures caritatives que alleugeriren les malvestats de la guerra.

Tampoc durant la guerra de Successió, sembla es donés cap fet bèl·lic a la Bisbal. Els seus murs serviren per aixoplugar permanentment a tropes auxiliars franceses de Felip V. El bisbe Miquel Joan de Taberner (1700-1720), com a gran felipista que era, procurà, de bon començament, guanyar-se el favor reial i mantenir les propietats de la Mitra a resguard. Es pot suposar que en aquest temps luctuos el castell estaria ple a desdir. La seva funció com a caserna de la tropa i com a presó per al bàndol dissident, n'esgotaria totes les possibilitats d'espai.

Per aquestes engires la Bisbal s'havia anat eixamplant i les antigues fortificacions foren insuficients per a garantir la seguretat dels seus 1.651 habitants. Es procura fortificar alguns ravals per mitjà de nous portals, baluards i petits fortins (la majoria enderrocats al segle XIX, degut a les noves necessitats sociològiques i urbanístiques de la vila). Malgrat tot, hom no renunciava definitivament a l'emmurallat medieval i al seu castell. No és pas que llurs paraments fossin un redós massa segur en cas d'atac seriós, però aquella gent els costaria deixar de pensar que les defenses que havien servit de tant temps, ara esdevenien inútils. La seva funció seria més psicològica que no pas materialment efectiva.

Comptant amb llur resistència s'hi feren fortes les tropes de Napoleó l'any 1809. Aquesta guarnició era cons-

tituïda per un regiment d'alemanys comanats pel general Schwartz, i formada per 2 coronels, 56 oficials i 1.183 soldats. Quan caigué per sorpresa sobre la vila el general espanyol D'Donell, els francesos s'empararen en el reducte del castell. Els assetjants són ajudats per elements del sometent i particulars addictes a la causa antinapoleònica. La intensitat del setge fou tanta que al cap de poc els francesos es veieren obligats a rendir-se. Durant l'escomesa O'Donell cau ferit damunt el Pont Vell per un projectil enemic. Aquesta gesta triomfal li val el títol de comte de la Bisbal, atorgat per les Corts de Cadis uns anys més tard. L'any 1894, Bartomeu Ribó, professor de l'Escola de Belles Arts, de Barcelona, plasma el fet en una gran pintura, plena d'anècdotes, que decorava l'antiga sala de sessions de l'Ajuntament. Avui aquesta obra es conserva al castell.

El darrer fet d'armes succeït a la Bisbal i al seu castell és l'anomenat "Foc de la Bisbal". Les tensions que s'havien anat congriant durant el període isabelí (guerres carlines, noves corrents ideològiques, malestar i inestabilitats polítiques, etc.) esclatarien al Baix Empordà amb l'aixecament Republicà Federal del 1869. Els fets són aquests: el dia 2 d'octubre s'estableixen les primeres guàrdies republicanes al castell. L'endemà al matí es toca sometent i es fa una crida a toc de timbal i corneta per esperonar l'alçament. El dia 4 es va constituir al castell la Junta Revolucionària composta per militants federals de tota la comarca i presidits pel diputat de Sant Feliu de



Guíxols, Pere Caimó. Aquesta Junta proclamà la República Democràtica Federal. Mentrestant s'havia congregat a la vila una gernació d'homes de tot el Partit Judicial i d'altres llocs, disposats a lluitar.

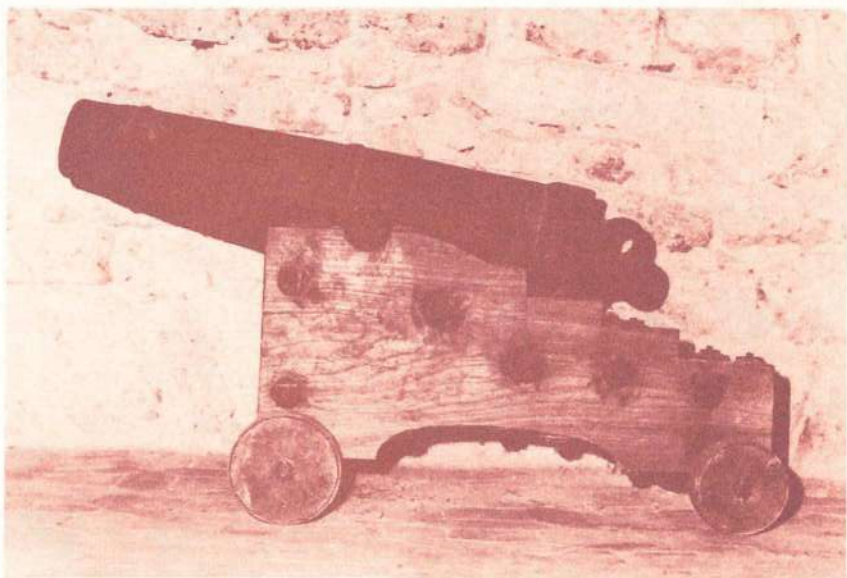
“REUNITS EN LA VILA,
BISBAL DEL AMPURDÀ,
FÓREM UNS TRES MIL HOMES:
TOTHOM REPUBLICÀ.
OYDÀ - OYDÀ!
TOTS FILLS DE LA COMARCA,
OYDÀ!
TOTHOM BON CATALÀ.”

(de “La cançó del 6 d'octubre”, publicada per Pere Lloberas a “Un segle de vida bisbalenca”).

Els de Sant Feliu de Guíxols havien portat cinc canons; dos d'uns guarda-costes governamentals fondejats en el port i tres de rovellats desenterrats de la platja. S'organitzà la defensa de la vila i s'establiren barricades als finals dels carrers extrems. Els dos canons bons se situaren al començament i al final de la carretera de Girona; els altres tres són posats, en funció decorativa i efectista, davant del castell convertit en Caserna general de la Junta Revolucio-

nària. Dos-cents homes defensaven, per una altra banda, el convent dels franciscans convertit en fortí (P. Foguet, “El convento de S. Sebastián, de La Bisbal”). La Bisbal es transformà en pocs dies en “UNA PLAZA INESPUGNABLE”, segons Pere Caimó. Les tropes governamentals comanades pel brigadier Romualdo Crespo i formades per uns mil cinc-cents homes d'infanteria i cavalleria envesteixen les barricades i es lluita cos a cos.

La gesta d'aquests arrauxats federals fou eminent. Fornits amb armament desigual i pobre, s'aferraren a les barricades, engiponades dos dies abans amb pedres, fustes, matalassos i tots els renocs a mà, aconseguint fer retirar cap a Girona a una tropa disciplinada i amb l'armament com cal. El “Foc de la Bisbal”, però, s'apaivagà gairebé en sec. Tres dies més tard els revoltats s'assabentaren que el brigadier Crespo tornava a l'atac amb noves forces i més artilleria. Es resolgué abandonar la vila i dispersar-se per la muntanya. Les tropes del Govern entraren a la Bisbal sense trobar-hi cap resistència i prengueren possessió del “CASTILLO ARTILLADO”. Passats uns dies, Caimó escrivia des del seu exili de Mònaco: “GLORIA A VOS-OTROS INVICTOS DEFENSORES DE LA BISBAL,



DONDE HUMILLASTEIS LA INSENSATA SOBERBIA DE LOS ENEMIGOS DEL NOMBRE REPUBLICANO" (Pere Caimó, "Reseña histórica de los sucesos de la villa de La Bisbal y su distrito en la insurrección Republicana Federal del mes de octubre de 1869"). Sembla que el canó que es conserva al castell és un dels que portaren els federals de Sant Feliu de Guíxols; és fabricat l'any 1810.

Amb les vicissituds i els canvis anaren decaïguent les jurisdiccions baronals i els bisbes veieren minvar llurs influències i privilegis a la Bisbal. Les Corts de Càdis havien suprimit al 1812 els drets de la vella noblesa, les últimes deixalles del feudalisme. Les propietats de l'Església, la majoria d'arrel medieval, cada vegada trontollaven més, especialment durant les alternatives liberals de les èpoques posteriors; i més encara quan es tractava de béns emplaçats al bell mig de les poblacions i que hom considerava d'ús públic, com ho era el castell de la Bisbal emprat des de segles per a presó. Veiem com en una acta de 15 de juliol del 1830 (període reaccionari de la represa absolutista de Ferran VII) el bisbe de Girona, Dionisio Castaño Bermúdez (1825-1834) reclama a l'Ajuntament que desallotgi els presos "QUE OCUPAN PARTE DE

ESTE CASTILLO-PALACIO", per a poder usar de la seva propietat íntegrament. La Corporació Municipal reconeix humilment (s'havien renovellat per poc temps els antics senyoratges) que el bisbe és l'amo del castell de la Bisbal "COM A SENYOR QUE HA ESTAT I ES DE LA MATEIXA", però que no té cap més edifici per a presó que sigui adient, ni prous cabals per a fer-ne un de nou.

El castell s'anomena en aquestes èpoques "Reales Cárceles", tal i com es veu en alguns documents de l'Arxiu Municipal. Un d'ells diu que el "Caballero Alcalde Mayor" Bonaventura de Portolà, ha arrestat per desobediència als serenos de la vila a la casa del "ALCAIDE DE ESTAS REALES CARCELES". I un altre, al cap de poc, que Ponç Prats, de Cruïlles, i el seu pare, pagesos ambdós, són detinguts a les "Reales Cárceles" per motivacions polítiques (Arxiu Municipal, "Llibre d'Actes", any 1833).

La divisió de l'Estat espanyol en partits judicials per Reial Decret de 21 d'abril del 1834, converteix la Bisbal en Cap de Partit (definitivament es consolidà per la "Ley provisional del poder judicial" de 15-IX-1870 i per la decisiva del 14-X-1882). El 27 d'abril del 1846 el Jutge

de Primera Instància demana al Municipi un local del castell per a Audiència, tot i suposant que el castell és propietat del bisbe de Girona; l'Ajuntament li contesta que el bisbe no va posseir-lo mai com a propietari sinó com a senyor jurisdiccional de la vila, per a ús de presó i de l'administració de la justícia. A partir d'aquesta dada podem assenyalar la instal·lació dels jutjats al castell (la presó ja hem vist era anterior).

Gairebé un any després (16-IX-1847), i per ordre superior, s'instal·la, en uns departaments del castell, un destacament de la Guàrdia Civil, format per sis guàrdies d'infanteria i quatre de cavalleria. El castell servia, també, de caserna per allotjar interinament una petita companyia de tropa de cavalleria, fins que l'Ajuntament demanà al Governador Militar que fós traslladada al convent dels franciscans (afectat per les desamortitzacions del 1835).

Una de les primeres reformes que s'han realitzat al castell, en èpoques més contemporànies, es dona l'any 1857 durant l'alcaldia de Marià de Grassot. Al bell mig de la plaça (l'antic Pati d'armes) s'acorda construir-hi les peixeteries, segons projecte de l'arquitecte Martí Sureda.

L'any 1871 el Comissionat provincial de vendes de propietats i drets de l'Estat disposa que el Regidor Síndic nomeni un perit per a practicar la taxació i venda del primer pis i els baixos del castell i dels graners dependents de l'edifici (el castell resultà afectat per la desamortització dels béns eclesiàstics del 1837, si bé no es portà a terme cap

venda per ser l'edifici d'ús del Municipi). El consistori, presidit per l'alcalde Salvador Font, protesta enèrgicament i desaconsella aquesta operació, considerant-la de gran perjudici per l'Ajuntament i per a la població. La venda no es realitzà. En canvi, vint anys més tard, l'edifici dels graners va a la subhasta pública i és adquirit pel Municipi presidit per l'alcalde Primitiu Sauch. Segons sembla hi havia el projecte d'instal·lar-hi una escola. Més endavant, l'any 1899, s'aprova el pla de l'arquitecte gironí Manuel Almeda per a l'adecentament de la plaça; aquest arquitecte havia desaconsellat la construcció de l'edifici-escola on hi havia els vells graners. Els ja inútils magatzems i sitges episcopals feien nosa i, dissortadament, foren enderrocats l'any 1905. En una part del solar desocupat, i amb permís de la primera autoritat local, Marcel Matarrodona, Joan Sors i Francesc Agustí instal·len, l'any 1906, una barraca de fusta per a celebrar-hi funcions de cinema; seria doncs la primera "sala" cinematogràfica de la Bisbal i se'n digué el "Cine Model".

Al 1907 es féu una reforma general a la plaça. S'enderrocà l'edifici de les peixeteries i es construïren les noves en un racó del solar que havien deixat els graners. La part restant d'aquest solar havia estat adquirit gratuïtament per Carme Giralt, la qual, a canvi, va comprometre's pagar el bordó de pedra de la plaça i la plantació d'arbres.

El castell en aquest segle XIX aconsegueix, com ja hem vist, la missió de presó del Partit. L'adequació de l'e-

edifici per aquest servei es fa necessari. Les sales són dividides en calabossos i a la terrassa es construeixen cel·les noves. Hom protegeix les finestres amb reixes i tot just entrant per la porta principal es situa el locutori; el formava una gran reixa de ferro que abastava l'amplada del passadís.

Les cel·les dels presos per delictes comuns es trobaven a la planta baixa. Eren unes dependències rònegues i humides, d'una ambientació aclaparant. Es reservaven algunes cambres millors de la planta noble per als presos polítics i per a les dones. Quan feia bon temps es portaven els pressos a la terrassa. Des d'allà dalt més d'una vegada se n'havia escapat algun, despenjant-se pel cable del parallamps. En temps d'estretors econòmiques les condicions del penal esdevenien inhumanes, com per exemple l'any 1848 el Cap Superior Polític de Girona, repta l'Ajuntament per que es veu que els pressos estaven famolencs. Se li promet que es recorrerà als sentiments de pietat dels bisbalencs, ja que a les arques municipals no hi havia diners suficients.

Al castell hi havien els dos funcionaris del Cos de Presons que en tenien cura: l'escarceller i l'ajudant. La plantilla es completava amb un capellà que cuidava de la direcció espiritual i de la capella. Els presos celebraven el compliment pasqual per la vuitada de Pasqua ("Pasquetes"). Era un dia de festa pel castell. S'arrencava bé la capella i els bisbalencs podien visitar els llocs de l'edifici que

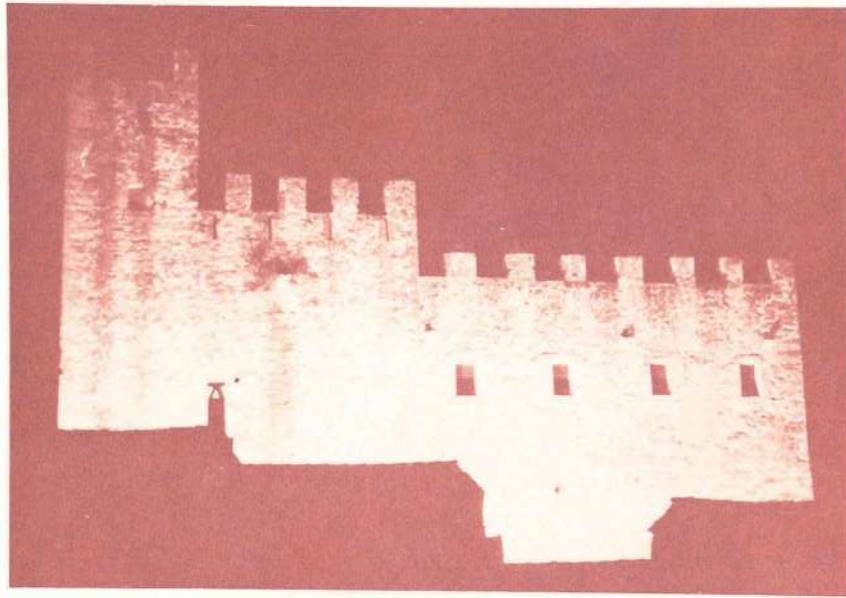
no eren ocupats pels presos. Hi havia el costum de tirar monedes, des de dalt la terrassa, als detinguts que restaven tancats a baix el pati interior, mentre durava l'afluència de gent.

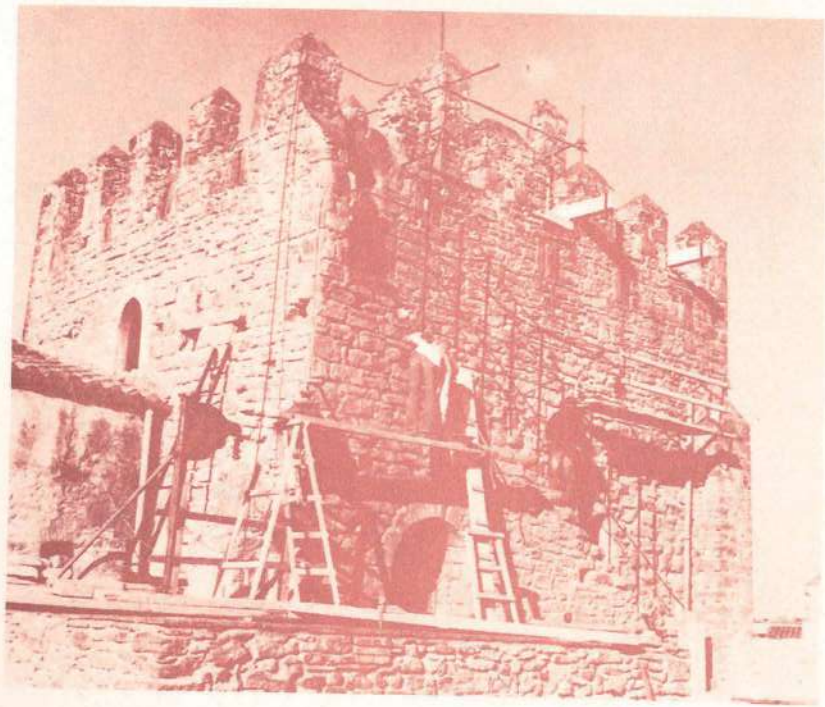
La presó del castell enregistra una considerable aglomeració després dels aldarulls de la "Setmana Tràgica" de l'any 1909. A causa de les batudes d'amotinats i de sospitosos que feia la Guàrdia Civil, diàriament hom veia desfilar cordades de revoltats procedents, concretament, de Calonge, Sant Feliu de Guíxols i Palamós. Es conta que en un sol dia el castell acollí més d'un centenar de presos.

Els presoners acomplien condemnes relativament llargues al penal de la Bisbal, fins que l'any 1932 deixà d'existir com a Presó del Partit i es va convertir en dipòsit municipal; servei que abastava també tota la jurisdicció comarcal. Els detinguts a partir de llavors solament restaren emprisonats al castell mentre es feia el sumari pel Jutge d'Instrucció.

El Jutjat estigué a l'edifici fins l'any 1905, en que es va traslladar als baixos de l'Ajuntament. En canvi, l'Arxiu Notarial, que era instal·lat en una sala de la planta baixa, comunicada directament amb la plaça, hi continuà.

En aquelles èpoques "Tot el Castell havia estat, doncs, adaptat a les funcions que exercia, i era ple de postissos. El seu aspecte exterior era descarat i presentava tot de pedaços de rajol, posats de qualsevol manera. Els baixos, amb reixes, àdhuc eren tètrics. Altrament, les herbes i les







goteres clapejaven totes les parets" (Pere Lloberas, "La Bisbal en la història i el record").

Així teniem el castell a començaments del segle XX. La revitalització del País i l'ambient cultural que es respirava al primer terç del segle, marcaren pregonament i es feren sentir en molts monuments històrics importants. Fou un temps en que se salvaren tants de llegats artístics, especialment d'èpoques romàniques i gòtiques, gràcies a l'impuls de les èlites intel·lectuals.

En un informe del Consell de Cultura de la Generalitat, l'any 1933, s'acorda que urgeix l'habilitació del Castell per a serveis culturals i l'any 1936, Geroni Martorell, del Servei de Catalogació de Monuments, de la Generalitat, treballa per l'inclusió del castell de la Bisbal al Registre del Patrimoni Històric i Artístic de Catalunya.

A nivell local, s'esdevé una etapa profitosa pel castell. Durant l'alcaldia de Pere Lloberas, l'Ajuntament inscriu l'edifici en el Registre de la Propietat com a finca del Municipi (6-VII-1932). De feia un segle el castell romania

sense amo concret, si bé l'Ajuntament se'n servia com a tal. A partir d'aquesta data d'inscripció es fan algunes obres, com la important restauració de la façana principal i l'emplaçament d'una monumental farola, al mig de la plaça, commemorativa de l'any de restauració de les Corts catalanes (1932) (Primer Ajuntament de la República, La Bisbal, "Obra realitzada" 1934). Més tard es continuaria aquesta tasca regeneradora per l'edifici, durant l'alcaldia de Joaquim Feliu; l'any 1935, doncs, es netejaren les pedres d'algunes sales i de la capella.

Mentre duraren les jornades calamitoses de la darrera Guerra Civil, la presó enregistra novament un important contingent de detinguts; especialment quan el Comitè local pren una actitud de represàlia, després del bombardeig de Roses pels vaixells nacionals. De les pors i angoixes d'aquells moments dramàtics encara en fan memòria les velles parets de les sales convertides en calabossos. En aquest trist període, Bonaventura Casadevall, Delegat de Cultura de la Generalitat de Catalunya, a la Bisbal, diposità al

castell la majoria de peces artístiques de la comarca que pogué salvar i recollir de les esglésies o dels antics monestirs. D'aquesta manera bona part, potser la més valuosa, del nostre patrimoni artístic escapà del foc dels revolucionaris més esvalotats.

A partir de l'any 1949, l'Estat espanyol decreta que "TODOS LOS CASTILLOS DE ESPAÑA, CUALQUIERA QUE SEA SU ESTADO DE RUINA, QUEDAN BAJO LA PROTECCION DEL ESTADO, QUE IMPEDIRA TODA INTERVENCION QUE ALTERE SU CARACTER O PUEDA PROVOCAR SU DERRUMBAMIENTO. LOS AYUNTAMIENTOS EN CUYO TERMINO MUNICIPAL SE CONSERVEN ESTOS EDIFICIOS SON RESPONSABLES DE TODO DAÑO QUE PUDIERA SOBREVENIRLES". Aquesta tutela parà els peus a molts disbarats. Alguns, però, es realitzaren per manca de vigilància i d'altres es consumaren en la clandestinitat. El castell de la Bisbal se salvà de tots degut a la seva condició de presó. Potser si no hagués estat aquest servei, tal vegada avui seria en mans de particulars i potser s'hauria masegat la seva preciosa estructura medieval.

Més ençà, quan l'impacte turístic ja feia estralls a les nostres terres i portava l'exigència de crear nous al·licients pels visitants estrangers, s'intenta portar a cap una sensibilització envers les velles pedres i els tresors artístics. En aquest context es projectà de transformar el castell bisbalenc en Parador Turístic. Sembla que la idea es refusà per-

què l'edifici no es va considerar prou rendable i pel seguit d'opinions contràries que es donaren.

Entre la dècada 1960-1970 passen uns anys fecunds i regeneradors per la vella fortalesa. Fou durant les dues Corporacions Municipals presidides per l'alcalde Ernest Bou quan les realitzacions foren diverses i enoratjadores: s'il·luminen dues façanes (1964), es netegen gairebé la totalitat de les sales (a partir del 1967), es trasllada a un altre edifici la presó o dipòsit municipal (1967), es treu l'Arxiu notarial (1969) i es compra de nou el solar dels antics graners, a fi d'ampliar la plaça ("La Bisbal 1960-1970", Memòria de la Corporació Municipal). Totes les obres es realitzen amb diners del Municipi i subvencions de la Diputació de Girona. Tanmateix, inexplicablement, hom enderrocà un bon fragment de muralla del recinte jussà, la qual cosa motivà un seguit de protestes i una polèmica a través d'alguns diaris i revistes del país; la intervenció de la Direcció General de Belles Arts dictaminà que s'havia de reconstruir la muralla amb els carreus que es guardaren.

L'interès pel castell, als anys esmentats, fa que es promocionin i s'hi celebrin un seguit d'activitats culturals: exposicions, concerts, conferències, teatre, etc. La majoria d'aquests actes van ser deguts a la iniciativa i l'esforç de particulars. La importància d'alguns (per exemple l'exposició de "Ceràmica catalana actual" de l'any 1969, fou visitada per més de 15.000 persones) fa que s'hagués pensat en donar-hi una continuïtat i una consistència, ja que

tot el que s'hi feia fins llavors era molt esporàdic i força experimental.

A proposta d'uns quants bisbalencs l'Ajuntament acorda crear un Patronat del Castell que havia de tenir cura de l'edifici i de l'ampli programa d'activitats que hom veia possible celebrar-hi. D'altra banda la majoria del Consistori estava convençut que, degut a la sobrecàrrega de tasques que té encomanades l'Ajuntament no es podria atendre degudament el castell i la seva projecció cultural.

Momentàniament es constituí una Comissió Promotora formada per: Carles Coll, Anna Vallespi, Assumpció Frigola, Joan Foxà, Emili Puigbert, Jordi Frigola, Josep Vilà Garriga, Pietat Soler, Pere Martínez Noguera i Lluís Plana. Mentrestant es solidaritzaren amb el futur Patronat diverses persones de diferents sectors de la població i representants d'entitats locals. I també es féu un projecte d'Estatuts que havien de donar forma i legalitat a l'esmentat Patronat. La Comissió Promotora ha actuat interinament i organitzant actes d'ençà de la proposta dels Estatuts (any 1970) i resta avui en espera de l'aprovació definitiva.

Enguany en el Consell de Ministres del 3 de març, s'acordà declarar el castell de la Bisbal Monument Nacional Històric-Artístic. Prèviament la Direcció General de Belles Arts havia destinat una important quantitat per a obres de restauració i una altra per a la reconstrucció de la muralla.

Darrerament, l'Ajuntament presidit per l'alcalde Ramon Fina, ha adquirit el solar de can Vilahur (antigament can Masbernat) a fi de construir-hi l'edifici de la Casa Consistorial i crear una nova plaça per a donar més visibilitat al castell i muralla (Ajuntament de la Bisbal, "Memòria" 1971).

La història del Castell no es pot pas cloure. Continuarà anant tan o més lligada a la població i als seus homes, com des de la seva naixença. S'esdevindran, al seu entorn unes altres circumstàncies i uns fets diversos. L'actual generació li ha triat un servei nou: casal de cultura; tanmateix ben diferent de la missió que acomplia abans. Però, potser, així restarà obert a tothom i la seva funció serà més enriquidora per a les sempre difícils relacions entre els éssers humans.